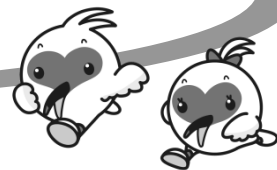


日清食品カップ第40回新潟県小学生陸上競技交流大会 要項

(代表選手選考会) (競技会コード：24160003)



1. 主催 一般財団法人新潟陸上競技協会
2. 主管 新潟県小学生陸上クラブ連絡協議会
3. 後援 公益財団法人日本陸上競技連盟 公益財団法人 安藤スポーツ・食文化振興財団 新潟県教育委員会 新発田市陸上競技協会
4. 協賛 日清食品ホールディングス株式会社
5. 種目 【日清食品カップ種目：男子】

5年 100m		6年 100m	
5・6年共通	ｺﾞﾊﾞｲﾄﾞ A：80mハードル&走高跳	ｺﾞﾊﾞｲﾄﾞ B：走幅跳&ジャベリックボール投	

【日清食品カップ種目：女子】

5年 100m		6年 100m	
5・6年共通	ｺﾞﾊﾞｲﾄﾞ A：80mハードル&走高跳	ｺﾞﾊﾞｲﾄﾞ B：走幅跳&ジャベリックボール投	

【日清食品カップ種目：男女混合】

5・6年共通	4×100mリレー ※男女2名ずつ・補員男女1名ずつ
--------	----------------------------

【チャレンジ種目】※全国大会の種目ではありません。日清食品カップ種目と兼ねる事が出来ます。

5・6年共通	5・6年共通男子 1500m	5・6年共通女子 800m
3・4年共通	3・4年共通男子 100m	3・4年共通女子 100m

6. 期日・会場

- ① 日時 2024年6月23日(日) 受付8時00分～ 競技開始9時50分(予定)
- ② 会場 新発田市五十公野公園陸上競技場 (競技場コード：162070)

7. 申込方法・㍻切

申込方法については、アスリートランキングからの申込となる。詳細決定後、新潟陸上競技協会HPにアップするので、確認し申込を行うこと。 [新潟陸上競技協会ホームページ http://www.nrkk.net](http://www.nrkk.net)

- ① ㍻切 5月24日(金)アスリートランキング㍻切 番組編成の都合上、㍻切にご注意ください。
- ② 参加料 一人1,000円(リレーは一人1,000円。また、日清食品カップ種目と長距離種目を兼ねる場合は2,000円) ※個人名でなくチーム名でお振込み下さい。
- ③ 振込先口座 第四北越銀行 燕支店 普通 1483095 口座名義 日清食品カップ 新潟予選会 会計 高橋弥一
- ④ 問合せ先 日清食品カップ事務局 高橋 弥一 e-mail littelewing2001@gmail.com TEL 080-1195-9445

8. 参加資格・条件

- ① 参加チームは、今年度の新潟県小学生陸上クラブ連絡協議会の加盟団体であり、日本陸連登録者であること。
- ② 選手は新潟県内の小学校に通学する5・6年の年齢に該当する児童であること。(チャレンジ100mは小学3・4年生) 小学5年生種目への出場は、平成25年(2011年)4月2日～平成26年(2012年)4月1日の間に生まれた者とする。小学6年生種目への出場は、平成24年(2010年)4月2日～平成25年(2011年)4月1日の間に生まれた者とする。
- ③ リレー種目(4名以上6名、補欠2名を含む)と個人種目(100m・ｺﾞﾊﾞｲﾄﾞ A【80mH&走高跳】・ｺﾞﾊﾞｲﾄﾞ B【走幅跳&ジャベリックボール投】)は兼ねられない。また、個人種目も複数種目を兼ねることはできない。
- ④ 5・6年男子共通1500mと5・6年女子共通800mには上記③に出場した選手もエントリー出来る。
- ⑤ 4×100m混合リレーのオーダー用紙及び控えのための「友好レース」については、出場競技者名を所定の用紙に記入して招集完

了1時間前までに総務へ提出すること。

- ⑥ 決勝進出にあたり、予選時に提出したオーダーにやむを得ず変更が出たときは、招集完了時刻1時間前まで所定の用紙にて総務に理由を添えて提出すること。
- ⑦ 「〇〇小学校」といった名称を使用しての出場が認められますが、学校への確認、校長先生への承諾、許可をお願いいたします。
- ⑧ 午前8時30分からの監督者会議に出席すること。
- ⑨ 参加チームから必ず1名以上の競技役員・補助員の協力をお願いします。(アスリートランキングに入力)

9. 競技方法

- ① 競技に際してはオールウェザー用のスパイク又はシューズを使用すること。なお、素足での競技は禁止する。
- ② トラック競技のスタート合図をイングリッシュコールとする。
- ③ トラック競技のスタートはクラウチングスタートを原則とするが、スタンディングスタートも認める。スターティングブロックは使用しなくてもよい。同じ競技者が2回不正スタートをした場合、その競技者を失格とし、オープン参加として走る。
- ④ リレーは男女各2名から編成され、走順は自由とする。
- ⑤ リレーのテイクオーバーゾーンは30mとする。
- ⑥ 100mでは、予選をタイムレースで行い、A決勝を予選上位8名までの選手、B決勝を予選9～16番までの選手、17～24番までの選手をC決勝とする。
- ⑦ 80mハードルはハードルの高さ70cm(68cm)、ハードル間7m、ハードルの台数9台、スタートから第1ハードルまで13m、最終ハードルからゴールまで11mとする。
- ⑧ 走高跳は「はさみ飛び」でマットへの着地は足裏からとする。背・腰からの着地は無効試技とする。同じ高さを2回失敗した時点で終了とする。なお、男子は100cm、女子は90cmの高さから始め、以後5cm上げとする。
- ⑨ 走幅跳とジャバリックボール投は全員2回の試技とする。
- ⑩ ジャバリックボール投は投てき角度をやり投げ同様とする。なお、助走距離は15m以内、投げ方はオーバースローとする。
- ⑪ コンバインド競技の最初の種目で棄権した競技者は、2種目目には出場できない。

10. 競技規則

2024年度日本陸上競技連盟競技規則ならびに大会規定に準ずるが、児童である年齢を考慮した教育的配慮の元に競技を進行する。

11. 全国大会への参加について

- ① 期 日 9月21～23日 ※競技会は22日(日)
- ② 会 場 国立競技場(東京)
- ③ 新潟県からの参加人数 総勢22名(予定)
- ④ 経 費 代表選手の旅費・宿泊費については全額主催者(日本陸連)で負担します。

総監督1名・コーチ3名・支援コーチ4名以内			
男	各種目1名	女	各種目1名
子	4×100mリレー 3名(補員含)	子	4×100mリレー 3名(補員含)

12. その他

- ① 大会への参加者の引率は参加チーム又は保護者の責任で行うこと。
- ② 競技場スタンドの開門は7時30分、競技場内での練習は9時20分まで解放します。(芝生内での練習は禁止)
- ③ 競技中のケガ等の応急処置は主催者で行うが、その後の責任は負わないものとします。あらかじめスポーツ保険等に加入する等各チームで対応して下さい。
- ④ トラック種目に参加する選手は、「腰ナンバーカード(12cm×18cm)1～9」と「安全ピン」をチームで用意すること。
- ⑤ 主催者は、今大会の参加に関して取得した個人情報について関連する法令を順守し、日本陸上競技連盟個人情報保護方針に基づき取り扱います。なお、取得した個人情報は大会の資格審査、プログラム編成及び作成、記録発表、その他競技運営及び陸上競技に必要な連絡などに利用するものとします。
- ⑥ 大会当日のタイムテーブル等については、アスリートランキングに掲載予定です。